

# 令和7年（2025）年度 事業報告書

（2025年4月1日～2026年3月31日）

学校法人 大阪滋慶学園

# 1. 法人の概要

## 1. 建学の精神・教育理念

### ● 建学の理念

#### 「実学教育」

スペシャリストの時代に迅速に対応し、即戦力となる知識・技術の習得を目指す教育

#### 「人間教育」

心豊かな人格を形成するため、自立した社会人としての人間力（身構え・気構え・心構え）を身につける教育

#### 「国際教育」

日本人としてのアイデンティティーを明確に持ち、価値観や文化の違いを尊重して、より広い視野でものを見ることができるよう  
真の国際的感性を養う教育

### ● 運営の価値基準・・・4つの信頼

全ての学校の業務は、「在校生・保護者からの信頼」「業界からの信頼」「高等学校からの信頼」「地域からの信頼」の獲得を目指している。

## 2. 学校法人の沿革

昭和53(1978)年4月	大阪薬学専門学院を開設
昭和54(1979)年3月	財団法人大阪医療技術学園 設立（大阪府知事認可）
昭和58(1983)年4月	大阪医療技術学園専門学校を開設
昭和62(1987)年3月	学校法人大阪滋慶学園 設立（大阪府知事認可）
昭和62(1987)年4月	大阪ハイテクノロジー専門学校を開設
平成09(1997)年4月	大阪保健福祉専門学校を開設
平成14(2002)年4月	大阪医療福祉専門学校を開設
平成21(2009)年3月	大阪医療技術学園専門学校を財団法人大阪医療技術学園より合併 （大阪医療技術学園専門学校の設置者変更、大阪府知事認可）
平成22(2010)年4月	大阪医療看護専門学校を開設
平成22(2010)年10月	準学校法人から学校法人へ組織変更（文部科学大臣認可） 滋慶医療科学大学院大学の設置認可（文部科学大臣認可）
平成23(2011)年4月	滋慶医療科学大学院大学を開学
平成25(2013)年4月	出雲医療看護専門学校を開設
平成27(2015)年4月	鳥取市医療看護専門学校を開設
平成30(2018)年4月	美作市スポーツ医療看護専門学校及び滋慶学園高等学校を開設
令和2(2020)年3月	学校法人新歯会東洋医療学園と合併
令和2(2020)年10月	滋慶医療科学大学医療科学部臨床工学科の設置認可（文部科学大臣認可）
令和3(2021)年4月	滋慶医療科学大学院大学から滋慶医療科学大学へ変更
令和7(2025)年10月	滋慶医療科学大学医療科学部診療放射線学科の設置認可（文部科学大臣認可）

## 3. 設置する学校

学校名	所在地
滋慶医療科学大学・大学院	大阪府大阪市淀川区宮原1-2-8
大阪医療技術学園専門学校	大阪府大阪市北区東天満2-1-30
大阪ハイテクノロジー専門学校	大阪府大阪市淀川区宮原1-2-43
大阪保健福祉専門学校	大阪府大阪市淀川区宮原1-2-47
大阪医療福祉専門学校	大阪府大阪市淀川区宮原1-2-14
大阪医療看護専門学校	大阪府豊中市刀根山5-1-1
出雲医療看護専門学校	島根県出雲市今市町1151-1
鳥取市医療看護専門学校	鳥取県鳥取市東品治町103-2
美作市スポーツ医療看護専門学校	岡山県美作市古町1701番地
滋慶学園高等学校	岡山県美作市古町1665番地
東洋医療専門学校	大阪府大阪市淀川区西宮原1-5-35
新大阪歯科技工士専門学校	大阪府大阪市淀川区東三国6-1-13
新大阪歯科衛生士専門学校	大阪府大阪市淀川区東三国6-1-45

4. 設置する学校・学部・学科の学生数の状況 (令和7年(2025)年5月1日現在)

(1) 滋慶医療科学大学・大学院

設置学科	修業年限	1年生		2年生		3年生		4年生		合計		入学定員充 足率
		入学定員	実員	入学定員	実員	入学定員	実員	入学定員	実員	定員	実員	
医療管理学研究科	2年制	48	13	24	15					72	28	27.1%
医療科学部 臨床工学科	4年制	40	50	40	31	40	20	40	25	160	126	125.0%
計		88	63	64	46	40	20	40	25	232	154	71.6%

(2) 大阪医療技術学園専門学校

設置学科	修業年限	1年生		2年生		3年生		4年生		合計		入学定員充 足率
		入学定員	実員	入学定員	実員	入学定員	実員	入学定員	実員	定員	実員	
医療秘書・情報学科	2年制	60	22	60	33					120	55	36.7%
薬業科	2年制	40	42	40	29					80	71	105.0%
臨床検査技師科	3年制	80	57	80	70	80	71			240	198	71.3%
医療心理科	3年制	40	50	40	28	40	32			120	110	125.0%
鍼灸美容学科	3年制	30	34	30	32	30	27			90	93	113.3%
言語聴覚士学科	3年制	40	38	40	37	40	27			120	102	95.0%
言語聴覚士学科	2年制	40	22	40	18					80	40	55.0%
医療専攻科	1年制	5	7							5	7	140.0%
専攻科	1年制	20	18							20	18	90.0%
計		355	290	330	247	190	157	0	0	875	694	81.7%

(3) 大阪ハイテクノロジー専門学校

設置学科	修業年限	1年生		2年生		3年生		4年生		合計		入学定員充 足率
		入学定員	実員	入学定員	実員	入学定員	実員	入学定員	実員	定員	実員	
バイオ・再生医療学科(昼)	3年制	38	22	38	24	38	12			114	58	57.9%
人工知能学科(昼)	3年制	40	9	40	4	40	3			120	16	22.5%
スポーツ科学科(昼)	2年制	40	25	40	15					80	40	62.5%
鍼灸スポーツ学科(昼)	3年制	30	24	30	20	30	26			90	70	80.0%
柔道整復スポーツ学科(昼)	3年制	30	31	30	22	30	31			90	84	103.3%
柔道整復師学科(昼)	3年制	30	18	30	12	30	19			90	49	60.0%
臨床工学技士科(昼)	3年制	40	27	40	25	40	38			120	90	67.5%
臨床工学技士科(夜)	3年制	40	20	40	24	40	27			120	71	50.0%
臨床工学技士専攻科(昼)	1年制	40	16							40	16	40.0%
診療放射線技師学科(昼)	4年制	40	45	40	36	40	39	40	40	160	160	112.5%
診療放射線技師学科(夜)	4年制	40	44	40	39	40	44	40	38	160	165	110.0%
日本語学科(昼)	1.5年制	20	5							20	5	25.0%
専攻科(昼)	1年制	20	0							20	0	0.0%
計		448	286	368	221	328	239	80	78	1,224	824	63.8%

(4) 大阪保健福祉専門学校

設置学科	修業年限	1年生		2年生		3年生		4年生		合計		入学定員充 足率
		入学定員	実員	入学定員	実員	入学定員	実員	入学定員	実員	定員	実員	
看護学科(昼)	3年制	80	79	80	81	80	77			240	237	98.8%
介護福祉科(昼)	2年制	80	43	80	43					160	86	53.8%
社会福祉科(昼)	4年制	40	45	40	30	40	32	40	28	160	135	112.5%
保健保育科(昼)	2年制	80	42	80	22					160	64	52.5%
精神保健福祉科(昼)	1年制	60	42							60	42	70.0%
社会福祉専攻科(昼)	1年制	60	53							60	53	88.3%
専攻科(昼)	1年制	30	11							30	11	36.7%
別科(看護通信教育科)	2年制	200	173	200	188					400	361	86.5%
計		630	488	480	364	120	109	40	28	1,270	989	77.5%

(5) 大阪医療福祉専門学校

設置学科	修業年限	1年生		2年生		3年生		4年生		合計		入学定員充 足率
		入学定員	実員	入学定員	実員	入学定員	実員	入学定員	実員	定員	実員	
理学療法士学科(昼)	4年制	40	45	40	41	40	39			120	125	112.5%
理学療法士学科(夜)	4年制	40	43	40	42	40	39	40	34	160	158	107.5%
作業療法士学科(昼) 募集停止	3年制					40	1			40	1	-
作業療法士学科(昼)	4年制	40	26	40	36	40	30			120	92	65.0%
作業療法士学科(夜)	4年制	40	19	40	20	40	30	40	31	160	100	47.5%
視能訓練士学科(昼)	3年制	35	33	35	26	35	30			105	89	94.3%
視能訓練士学科(昼)	1年制	35	41							35	41	117.1%
言語聴覚士学科(昼)	2年制	30	11	30	22					60	33	36.7%
医療総合学科(昼)	2年制	40	13	40	15					80	28	32.5%
子どもリハビリ専攻科(昼)	1年制	20	22							20	22	110.0%
計		320	253	265	202	235	169	80	65	900	689	79.1%

## (6) 大阪医療看護専門学校

設置学科	修業年限	1年生		2年生		3年生		4年生		合計		入学定員充足率
		入学定員	実員	入学定員	実員	入学定員	実員	入学定員	実員	定員	実員	
看護学科(昼)	3年制	80	78	80	81	80	83			240	242	97.5%
計		80	78	80	81	80	83	0	0	240	242	97.5%

## (7) 出雲医療看護専門学校

設置学科	修業年限	1年生		2年生		3年生		4年生		合計		入学定員充足率
		入学定員	実員	入学定員	実員	入学定員	実員	入学定員	実員	定員	実員	
看護学科(昼)	3年制	80	62	80	63	80	58			240	183	77.5%
理学療法士学科(昼)	3年制	40	15	40	19	40	28			120	62	37.5%
臨床工学技士学科(昼)	3年制	30	25	30	18	30	11			90	54	83.3%
医療総合学科(昼)	2年制	40	10	40	10					80	20	25.0%
計		190	112	190	110	150	97	0	0	530	319	58.9%

## (8) 鳥取市医療看護専門学校

設置学科	修業年限	1年生		2年生		3年生		4年生		合計		入学定員充足率
		入学定員	実員	入学定員	実員	入学定員	実員	入学定員	実員	定員	実員	
看護学科(昼)	3年制	80	41	80	36	80	63			240	140	51.3%
理学療法士学科(昼)	3年制	40	29	40	31	40	43			120	103	72.5%
作業療法士学科(昼)	3年制	40	22	40	22	40	19			120	63	55.0%
医療福祉総合学科(昼)	2年制	40	10	40	9					80	19	25.0%
専攻科(地域こども支援専攻)(昼)	2年制	20	4							20	4	20.0%
計		220	106	200	98	160	125	0	0	580	329	48.2%

## (9) 美作市スポーツ医療看護専門学校

設置学科	修業年限	1年生		2年生		3年生		4年生		合計		入学定員充足率
		入学定員	実員	入学定員	実員	入学定員	実員	入学定員	実員	定員	実員	
看護学科(昼)	3年制	40	15	80	16	80	35			200	66	37.5%
介護福祉学科(昼)	2年制	30	3	30	1					60	4	10.0%
柔道整復スポーツトレーナー学科(昼)	3年制	30	16	30	13	30	20			90	49	53.3%
計		100	34	140	30	110	55	0	0	350	119	34.0%

## (10) 滋慶学園高等学校

設置学科	修業年限	1年生		2年生		3年生		4年生		合計		入学定員充足率
		入学定員	実員	入学定員	実員	入学定員	実員	入学定員	実員	定員	実員	
普通科(昼)	3年制	300	64	300	82	300	117			900	263	21.3%
計		300	64	300	82	300	117	0	0	900	263	21.3%

## (11) 東洋医療専門学校

設置学科	修業年限	1年生		2年生		3年生		4年生		合計		入学定員充足率
		入学定員	実員	入学定員	実員	入学定員	実員	入学定員	実員	定員	実員	
歯科技工士学科(昼)	3年制	30	19	30	10	30	17			90	46	63.3%
救急救命士学科(昼)	3年制	80	86	80	82	80	81			240	249	107.5%
救急救命士学科(夜)	3年制	40	47	40	40	40	39			120	126	117.5%
鍼灸師学科(昼)	3年制	30	34	30	29	30	21			90	84	113.3%
鍼灸師学科(夜)	3年制	30	32	30	26	30	29			90	87	106.7%
柔道整復師学科(昼)	3年制	60	58	60	37	60	47			180	142	96.7%
柔道整復師学科(夜)	3年制	30	6	30	13	30	21			90	40	20.0%
計		300	282	300	237	300	255	0	0	900	774	94.0%

## (12) 新大阪歯科技工士専門学校

設置学科	修業年限	1年生		2年生		3年生		4年生		合計		入学定員充足率
		入学定員	実員	入学定員	実員	入学定員	実員	入学定員	実員	定員	実員	
歯科技工士学科Ⅰ部	2年制	90	106	90	67					180	173	117.8%
歯科技工士学科Ⅱ部	3年制	30	34	30	16	30	14			90	64	113.3%
専攻科(昼)	1年制		19							0	19	-
計		120	159	120	83	30	14	0	0	270	256	132.5%

## (13) 新大阪歯科衛生士専門学校

設置学科	修業年限	1年生		2年生		3年生		4年生		合計		入学定員充足率
		入学定員	実員	入学定員	実員	入学定員	実員	入学定員	実員	定員	実員	
歯科衛生士学科昼間部	3年制					60	62			60	62	
歯科衛生士学科夜間部	3年制					60	53			60	53	
歯科衛生士学科Ⅰ部	3年制	60	67	60	67					120	134	111.7%
歯科衛生士学科Ⅱ部	3年制	60	67	60	55					120	122	111.7%
計		120	134	120	122	120	115	0	0	360	371	111.7%

5. 役員概要（令和7（2025）年5月30日現在）

定員数：理事7～10名、監事2～3名

区分	氏名	常勤・非常勤の別	摘要
理事長	浮舟 邦彦	常勤	令和7年5月 理事長・理事就任
理事	橋本 勝信	常勤	平成7年5月 理事就任
理事	千原 國宏	常勤	平成7年5月 理事就任
理事	浮舟 雅信	非常勤	平成7年5月 理事就任
理事	古谷 圭司	常勤	平成7年5月 理事就任
理事	宮崎 俊一	非常勤	平成7年5月 理事就任
理事	佐藤 俊一	非常勤	平成7年5月 理事就任
監事	中川 清孝	非常勤	令和7年5月 監事就任
監事	岸本 政昭	非常勤	令和7年5月 監事就任

6. 評議員概要（令和7（2025）年5月30日現在）

定員数：8名～12名

区分	氏名
評議員	今村 健次
評議員	小柳 豊
評議員	山下 茂子
評議員	相田 伸二
評議員	森田 眞佐樹
評議員	田仲 豊徳
評議員	谷 康平
評議員	澤 芳樹

7. 教職員概要（令和7（2025）年5月1日現在）（単位:名）

学校名	教員		職員
	常勤	非常勤	
滋慶医療科学大学・大学院	33	41	12
大阪医療技術学園専門学校	33	131	15
大阪ハイテクノロジー専門学校	46	96	13
大阪保健福祉専門学校	44	110	20
大阪医療福祉専門学校	42	69	12
大阪医療看護専門学校	12	61	6
出雲医療看護専門学校	27	202	7
鳥取市医療看護専門学校	25	91	11
美作市スポーツ医療看護専門学校	14	50	8
滋慶学園高等学校	19	39	6
東洋医療専門学校	38	230	13
新大阪歯科技工士専門学校	10	43	6
新大阪歯科衛生士専門学校	14	94	6
合計	357	1,257	135

8. 法人のガバナンス体制の概要

学校法人大阪滋慶学園は、私立学校法及び寄附行為に基づき、理事会を法人の業務執行及び意思決定機関として位置づけ、評議員会を重要事項に関する諮問機関として運営している。

また、監事及び会計監査人を設置し、法人の業務及び財務の状況について監査を行う体制を整備している。

9. 子法人の概要・状況

	名称	事業内容
1	一般財団法人滋慶教育科学研究所	各業界や組織において求められる人材の育成に必要な講習会・研修会の企画・運営 各業界・組織で必要とされる知識・スキルレベル測定のための検定試験等の実施教育機関における学会の企画運営及び教育技法・指導法の開発・指導 法人の目的を達成するために必要な教材の制作・発行 教育機関における学会の企画運営及び教育技法・指導法の開発・指導 会報誌及び学会誌の発行
2	医療法人社団青山会	診療所並びに介護老人保健施設の経営 科学的でかつ適正な医療及び要介護者に対する看護を普及することを目的 医学的管理下の介護及び必要な医療等の普及することを目的
3	医療法人社団慶心会	診療所の経営 科学的でかつ適正な医療を普及することを目的
4	医療法人社団慶生会	診療所の経営 科学的でかつ適正な医療を普及することを目的
5	一般財団法人滋慶グループ奨学財団	滋慶学園グループの在校生及び卒業生に対する奨学金（海外留学支援を含む）の支給 起業する滋慶学園グループの在校生及び卒業生に対する支援金（出資を含む）の支給

## II.事業の概要

### 1. 主な事業の目的（学則記載の目的）

#### 滋慶医療科学大学

本学は、科学技術に支えられた医療技術の進歩が人間の生命の存在状態を進化させるとの視点に立ち、かつ、学校法人大阪滋慶学園の「高い職能実践能力と豊かな人間性及び国際性の涵養」という教育理念を踏まえ、広く知識を授け、深く専門の学芸を教授研究し、知的、道徳的及び応用的能力を展開させ、もって、豊かな人間性や教養と専門分野の的確な知識及び技能の上に、課題解決力、変化対応力を備えた人材を養成するとともに、我が国の将来を見据えた研究の推進を図り、もって健全な社会の構築に貢献することを目的とする。

#### 滋慶医療科学大学 大学院

滋慶医療科学大学大学院（以下「本学大学院」という。）は、科学技術に支えられた医療技術の進歩が人間の生命の存在状態を進化させ、また、医療の本質に存在する人文科学及び社会科学的要素の追求が人間の健康と安全の条件の向上に貢献するとこの視点に立ち、学校法人大阪滋慶学園の教育理念である「高い職能実践能力と豊かな人間性及び国際性の涵養」に基づき、人々の保健医療を守るため、高度の教育・研究を实践し、高い科学的かつ社会的水準をもとにすべての人々の健康と安全を希求する精神と知力を育成することを存立の目的とする。

#### 大阪医療技術学園専門学校

本校は、医療専門課程および教育・社会福祉専門課程を設置し、そのもとで社会に役立つ臨床検査技師、はり・きゅう師、言語聴覚士、あん摩マッサージ指圧はりきゅう教員および薬業ならびに医療秘書、医療情報および医療心理分野の専門職業人・技術者としての知識及び技能を教育することを目的とする。

#### 大阪ハイテクノロジー専門学校

本校は、専門課程を設置し、そのもとで社会に役立つ生命工学、バイオサイエンス、スポーツ科学、人工知能・ロボット分野の専門職業人・技術者、及び臨床工学技士、柔道整復師、はり師きゅう師、診療放射線技師等としての知識・技能、並びに日本語の知識及び日本文化を教育することを目的とする。

#### 大阪保健福祉専門学校

大阪保健福祉専門学校は、専門課程を設置し、そのもとで社会に役立つ看護、介護福祉、社会福祉、医療福祉、精神保健福祉、保育の専門家としての知識及び技術を教授し、社会に貢献し得る有能な人材を育成することを目的とする。

#### 大阪医療福祉専門学校

本校は、専門課程を設置し、そのもとで社会に役立つ理学療法、作業療法、言語聴覚、視能訓練、医療従事者としての知識及び技能を教育することを目的とする。

#### 大阪医療看護専門学校

本校は、学校教育法（昭和22年法律第26号）及び保健師助産師看護師法（昭和23年法律第203号）に基づき、医療専門課程を設置し、看護師として必要な専門的知識、技術を教授し、豊かな人間形成をめざし、広く社会に貢献し得る有能な看護師を育成することを目的とする。

#### 出雲医療看護専門学校

学校法人大阪滋慶学園 出雲医療看護専門学校は、総合的な医療分野における専門課程を設置し、専門家としての知識及び技術を享受し、社会に貢献し得る悠の名人材を育成することを目的とする。

#### 鳥取市医療看護専門学校

学校法人大阪滋慶学園 鳥取市医療看護専門学校は、専門課程を設置し、そのもとで社会に役立つ医療福祉の専門家としての知識及び技術を教授し、社会に貢献し得る有能な人材を育成することを目的とする。

#### 美作市スポーツ医療看護専門学校

本校は、専門課程を設置し、そのもとで、社会に役立つ医療・福祉・スポーツ健康づくり従事者として必要な知識及び技能を教育し、社会に貢献し得る有能な人材を育成することを目的とする。

#### 滋慶学園高等学校

本校は教育基本法及び学校教育法の定めるところにより、単位制・通信制による高等学校教育を施し、社会の発展に寄与できる人間の育成に努めることを目的とする。

#### 東洋医療専門学校

本校は、歯科技工士及び救急救命士並びに鍼灸師、柔道整復師を養成(育成)する事を目的とする。

#### 新大阪歯科技工士専門学校

新大阪歯科技工士専門学校は、歯科技工士として必要な知識及び技能を授け、有能な歯科技工士を養成することを目的とする。

#### 新大阪歯科衛生士専門学校

本校は、歯科衛生士として必要な知識及び技能を授け、有能な歯科衛生士を養成することを目的とする。

## 2. 主な事業の進捗状況

学生募集状況、中途退学防止への取組、就職活動の結果については、報告書記載のとおりであり、就職率はいずれの学校においても概ね良好な結果を維持している。

### (1) 学生募集、中途退学防止、就職活動の結果

2026年3月31日現在

学校名	2026年度生募集		中途退学 (%)	就職率	就職 完了月
	入学者数	入学定員充足率			
滋慶医療科学大学	87	107.5%	3.2%	100.0%	3月
滋慶医療科学大学大学院	38	79.2%	0.0%	100.0%	4月
大阪医療技術学園専門学校	295	83.1%	4.9%	100.0%	3月
大阪ハイテクノロジー専門学校	303	64.7%	3.6%	100.0%	3月
大阪保健福祉専門学校	520	88.1%	2.3%	100.0%	3月
大阪医療福祉専門学校	261	81.6%	4.8%	100.0%	3月
大阪医療看護専門学校	80	100.0%	2.9%	100.0%	3月
出雲医療看護専門学校	107	56.3%	3.8%	100.0%	3月
鳥取市医療看護専門学校	140	63.6%	4.0%	100.0%	3月
美作市スポーツ医療看護専門学校	40	40.0%	5.9%	100.0%	3月
滋慶学園高等学校	118	39.3%	1.9%	91.0%	3月
東洋医療専門学校	300	100.0%	4.0%	100.0%	3月
新大阪歯科技工士専門学校	147	122.5%	5.1%	100.0%	3月
新大阪歯科衛生士専門学校	132	110.0%	3.2%	100.0%	3月
合計	2,568				

### (2) 職業実践専門課程に関する委員会開催状況

学校名	学校関係者評価委員会	教育課程編成委員会	
滋慶医療科学大学	2026年6月		
滋慶医療科学大学大学院	2026年6月		
大阪医療技術学園専門学校	6月24日	6月24日	1月27日
大阪ハイテクノロジー専門学校	6月25日	6月25日	1月15日
大阪保健福祉専門学校	6月25日	6月25日	1月21日
大阪医療福祉専門学校	6月21日	6月21日	1月24日
大阪医療看護専門学校	6月5日	7月29日	2月5日
出雲医療看護専門学校	6月7日	6月7日	12月13日
鳥取市医療看護専門学校	6月26日	6月26日	1月15日
美作市スポーツ医療看護専門学校	6月28日	6月28日	3月14日
滋慶学園高等学校			
東洋医療専門学校	7月13日	7月13日	11月30日
新大阪歯科技工士専門学校	7月6日	7月6日	11月26日
新大阪歯科衛生士専門学校	6月22日	6月22日	12月7日

(3) 教育活動トピックス

○滋慶医療科学大学

2025年度の国家試験合格率（臨床工学技士）100%を達成（2年連続100%）  
2026年度開設「診療放射線学科」の設置認可

○滋慶医療科学大学大学院

GMP実践講座（基礎）を開催  
医療安全実践教育研究会（第13回学術集会）を開催  
修士学位論文審査会（公聴会）を開催

○大阪医療技術学園専門学校

（鍼灸美容学科）スチューデントサロン開院  
（薬業科）ロート製薬実習  
（言語聴覚士学科）患者対話会  
（臨床検査技師科）大阪赤十字献血推進運動ボランティア

○大阪ハイテクノロジー専門学校

卒業学年海外研修プログラムをリモートによる代替プログラムにて実施  
春の新大阪交通マナー週間を実施  
秋の新大阪交通マナー週間を実施  
（診療放射線技師学科）「論文化推薦研究発表」選出

○大阪保健福祉専門学校

就職フェア2025（大阪国際会議場）主幹：大阪保健福祉専門学校  
バリアフリー展の見学・参加  
福祉用具展示会（各企業と連携し、本校実施）  
介護福祉業界セミナー（月曜日の午後定例実施）※各回5業所：合計60事業所（介護福祉科2年生）  
◎地域連携  
・美作-英田上山棚田団（5月～年間実施）  
・5月～ 子ども食堂への複数回参加（NPO法人ここから100）  
・11月16日 北中島まつり

○大阪医療福祉専門学校

視能訓練士学科3年制 JESC認定生理光学検定  
理学・作業 バリアフリー展・防災展  
作業療法士学科 学科体育祭  
理学療法士学科 学科球技大会  
全学同窓会総会  
こどもリハ専攻科実習報告会  
医療総合学科 スペシャリスト研修  
理学・作業・視能3 チーム医療 合同授業  
視能訓練士学科3年制 産学連携学外研修  
理学大阪学会 卒業研究演題発表  
視能訓練士学科1年制 ビジョンパーク見学  
ことばの相談室 症例報告会  
理学療法士学科 臨床実習指導者講習会

○大阪医療看護専門学校

就職フェア2025大阪府立国際会議場（グランキューブ大阪）  
とよなかフクシテン（一般社団法人 豊中市介護保険事業者連絡会主催）  
いきてゆくフェス（豊中市主催）

○出雲医療看護専門学校

（臨床工学技士学科）臨床実習指導者会議 / 臨床工学技士会研修会  
（理学療法士学科）臨床実習指導者会議  
（看護学科）臨床実習指導者会議 / 島根県看護協会研修会  
出雲市ボランティアセンター各種 ・出雲警察署防犯ボランティア  
島根県警サイバー防犯ボランティア ・鳥取県主催臨床工学技士会キッズセミナー  
松江城マラソンボランティア ・ディオッサ出雲 メディカルサポート  
出雲市内高齢者福祉施設ボランティア ・医療的ケア児 学生ボランティア（出雲保健所）  
益田地域医療センター医師会病院病院祭ボランティア  
緑JOYの会ボランティア（訪問看護ST） ・江津済生会病院祭りボランティア  
出雲神話祭り盆踊り参加

### ○鳥取市医療看護専門学校

障がい者スポーツボランティア、東部青年会ボランティア  
キッズフェスボランティア、遷喬小学校運動会ボランティア  
ガイナレ鳥取運営ボランティア、ブース出展  
八頭ひといきcaféボランティア（6/28.9/13.12/20.3/21）  
鳥取県障がい者フライングディスク大会ボランティア  
とっとりサッカーフェスティバル2025ボランティア  
しゃんしゃん祭り  
JFA マジカルフィールド Inspired by Disney ファミリーサッカーフェスティバル（ボランティア）  
キッズサッカーフェスティバルボランティア  
風紋散歩ボランティア（鳥取市）  
認知症サポーターオレンジリングライトアップイベント（鳥取県社協）  
鳥取市医療センター合同体験入学会イベント  
世界エイズデーキャンペーンレッドリングイベント（鳥取市保健所）

### ○美作市スポーツ医療看護専門学校

佐用町地域協同事業（佐用高校連携授業）  
岡山湯郷ベルとの連携実習（柔道整復スポーツトレーナー学科）  
地域連携活動『棚田』（PO法人英田上山棚田団）（介護福祉学科・柔道整復スポーツトレーナー学科）  
大原クリーン作戦（地域連携、周辺地域清掃）  
西粟倉村との連携授業（柔道整復スポーツトレーナー学科）  
美作市消防団学生消防隊（任命式）  
佐用町健康講座（柔道整復スポーツトレーナー学科）  
大原地区オレンジウォーク（認知症啓蒙運動）（看護学科）  
智頭急行防災訓練ボランティア  
学園祭（大原地区文化祭との合同開催）  
《学園祭同時開催》医療防災フェス（広報地域イベント）  
《学園祭同時開催》美作市消防団学生消防隊（秋の火災予防運動啓蒙活動日）  
キッズビジネスタウン津山 小学生向け職業体験ブース（看護学科）  
佐用マラソンプース出展（柔道整復スポーツトレーナー学科）  
美作市消防団学生消防隊（出初式）

### ○滋慶学園高等学校

中国高等学校剣道選手権大会岡山県予選 団体ベスト16  
美作地区高等学校総合体育大会剣道競技 団体準優勝  
宮本武蔵顕彰高等学校剣道大会 決勝トーナメント1回戦敗退  
美作市クリーン作戦・剣道指導者講習会・医療・防災フェス

### ○東洋医療専門学校

滋慶学園グループと淀川区、北区、西区とで締結された包括連携協定に伴い  
学内で淀川区在住の高齢者にストレッチや体操を通じて教職員、学生ボランティアと交流を行っている。  
2025年度は3回実施し、多くの方にご参加いただいた。今後は学生の臨床実習での模擬患者としても協力を仰ぎ  
教育内容の充実にも反映させていきたい。

### ○新大阪歯科技工士専門学校

滋慶学園グループの教育提携校でもある韓国・研成（ヨンソン）大学から歯科技工科の先生と学生が来校され、  
授業や実習見学、本校卒業生からのセミナーを受講するなど国際交流を行った。  
本校卒業生・山下茂子さんが勤務するデンタルデジタルオペレーションと連携し、  
ラボラトリー実地見学オープンキャンパスを実施した。  
これまで学校で行ってきた地域のボランティア清掃活動が認められ、大阪市淀川区から表彰を受けた。  
本年度より、本校が歯科技工士の国家試験会場となった。

### ○新大阪歯科衛生士専門学校

滋賀県歯科医師会の常務理事と滋賀県歯科衛生士会の副会長が本校の視察および意見交換で来校された。  
歯科衛生士学生の就職情報誌『就活BOOKクオキャリア秋号』に  
本校在校生や卒業生3名のインタビュー記事が掲載された。  
全学年で関西万博に行き、校外レクレーションを実施した。

## 3. 教職員の質向上

（教職員に対する支援・研修）  
滋慶教育科学研究所主催の研修参加  
日本私立大学協会主催の研修参加（大学・大学院）

（労務管理の実施状況）  
36協定の締結  
勤怠システムによる勤怠管理・有休管理・残業管理  
教職員の健康診断の実施  
安全衛生委員会の実施

#### 4. 教育環境及び施設・設備の整備状況

2025年度は大規模な施設設備の購入はなかった。  
維持管理については、資産台帳に記載し定期的に確認をしている。

#### 5. 教育の質保証に関する取組

職業実践専門課程に基づく教育課程編成委員会、学校関係者評価委員会を開催し、外部有識者の意見を教育改善に反映させている。

#### 6. 中期的な運営課題と対応方針

少子化の進行や教育ニーズの多様化を踏まえ、学生募集の強化、教育内容の高度化、就職支援体制の充実を中期的な課題として認識している。  
これらに対応するため、教育課程の継続的見直し、産学連携の強化及び広報活動の充実を図っている。

#### 7. 重要な契約・事業上の重要事項

当該事業年度において、法人の運営に重大な影響を及ぼす新規契約又は事業上の重要な変更はない。

### III. ガバナンス・コンプライアンス体制

#### 1. 内部統制の基本方針と運用状況

法人は、業務の適正性及び効率性を確保するため、寄附行為に基づいた諸規程を整備し、適切な内部統制体制を構築している。

#### 2. コンプライアンス体制

法令及び学内規程の遵守を徹底するため、教職員への周知及び必要な研修を実施している。

#### 3. リスク管理体制

教育、財務、情報管理等に係るリスクを把握し、問題発生時には理事会等で協議のうえ適切に対応する体制を整えている。

#### 4. 公益通報・相談体制の概要

教職員等からの相談や通報に対応する窓口を設け、通報者の不利益取扱いを防止するよう配慮している。  
特に、ハラスメントについては通報窓口を医療法人社団慶生会に、公益通報窓口は一般社団法人滋慶学園グループにそれぞれ委託している。

### IV. 関係者取引・利益相反への対応

#### 1. 関連当事者との取引の状況

関連当事者との取引については、法令及び内部規程に基づき適正に管理している。

#### 2. 役員等との取引・利益相反管理

役員等との取引が生じる場合には、理事会において適切に審議し、利益相反の防止に努めている。

#### 3. 役員報酬等の考え方

役員報酬については、寄附行為及び関連規程並びに役員報酬規程に基づき、適正な水準で支給している。

### V. 財務の概要

#### 1. 決算の概要

##### ①貸借対照表の状況

総資産額が前年度と比べて229百万円減少した。  
大きな設備投資はなく、現有資産の減価償却による減少が大きい。  
負債総額は借入金返済による減少額と前受金の増加額により、290百万円増加した。  
これにより純資産額は520百万円減少した。

##### ②収支計算書の概要

事業活動収入と事業活動支出は前年度と比べてそれぞれ342百万円、432百万円増加した。  
その結果、当年度収支差額（基本金組入前）は90百万円減少した。

#### 2. 経年比較

##### ① 貸借対照表

(単位：百万円)

科目	令和3年度	令和4年度	令和5年度	令和6年度	令和7年度
固定資産	20,287	19,873	19,616	18,903	18,694
流動資産	11,332	11,778	11,345	11,277	11,257
資産の部合計	31,619	31,651	30,961	30,180	29,951
固定負債	2,989	2,881	2,777	2,552	2,423
流動負債	7,774	7,678	6,870	6,743	7,163
負債の部合計	10,763	10,559	9,647	9,295	9,586
基本金	24,874	25,233	25,548	27,182	27,403
繰越収支差額	△ 4,018	△ 4,141	△ 4,234	△ 6,297	△ 7,038
純資産の部合計	20,856	21,092	21,314	20,885	20,365
負債及び純資産の部合計	31,619	31,651	30,961	30,180	29,951

②事業活動収支計算書 (単位：百万円)

科目		令和3年度	令和4年度	令和5年度	令和6年度	令和7年度	
教育活動収支	事業収入活動	科 目					
		学生生徒等納付金	7,645	7,701	7,430	7,039	6,831
		手数料	57	53	46	44	45
		寄付金	1	5	0	4	0
		經常費等補助金	600	643	639	609	965
		付随事業収入	103	90	85	112	117
		雑収入	77	105	59	77	79
	教育活動収入計	8,483	8,597	8,259	7,885	8,037	
	事業支出活動	人件費	3,896	4,035	3,975	3,981	3,837
		教育研究経費	3,292	3,350	3,223	3,299	3,662
		管理経費	1,153	1,166	1,174	1,088	1,110
		徴収不能額等	6	3	10	5	16
		教育活動支出計	8,347	8,554	8,382	8,373	8,625
	教育活動収支差額	136	43	△ 123	△ 488	△ 588	
教育活動外収支	事業収入活動	受取利息・配当金	39	104	80	71	75
		その他の教育活動外収入	84	66	131	0	100
		教育活動外収入計	123	170	211	71	175
	事業支出活動	借入金等利息	16	14	11	10	7
		その他の教育活動外支出	0	0	0	24	0
		教育活動外支出計	16	14	11	34	7
		教育活動外収支差額	107	156	200	37	168
經常収支差額	243	199	77	△ 451	△ 420		
特別収支	事業収入活動	資産売却差額	1	61	148	38	45
		その他の特別収入	6	7	4	5	84
		特別収入計	7	68	152	43	129
	事業支出活動	資産処分差額	15	0	0	6	0
		その他の特別支出	44	31	7	16	229
		特別支出計	59	31	7	22	229
		特別収支差額	△ 52	37	145	21	△ 100
基本金組入前当年度収支差額	191	236	222	△ 430	△ 520		
基本金組入額合計	△ 1,671	△ 369	△ 322	△ 1,633	△ 376		
当年度収支差額	△ 1,479	△ 133	△ 100	△ 2,063	△ 896		
前年度繰越収支差額	△ 2,547	△ 4,018	△ 4,141	△ 4,234	△ 6,297		
基本金取崩額	8	10	7	0	155		
翌年度繰越収支差額	△ 4,018	△ 4,141	△ 4,234	△ 6,297	△ 7,038		

(参考)

事業活動収入計	8,613	8,835	8,622	7,999	8,341
事業活動支出計	8,422	8,599	8,400	8,429	8,861

③資金収支計算書 (単位：百万円)

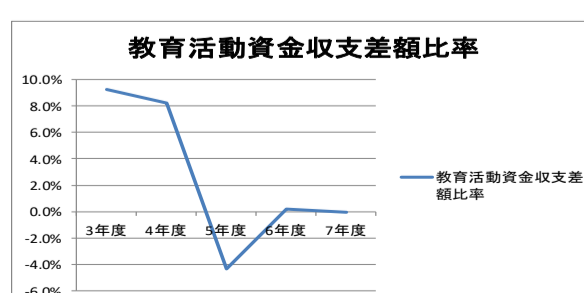
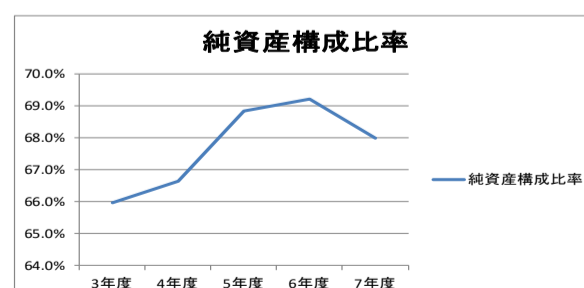
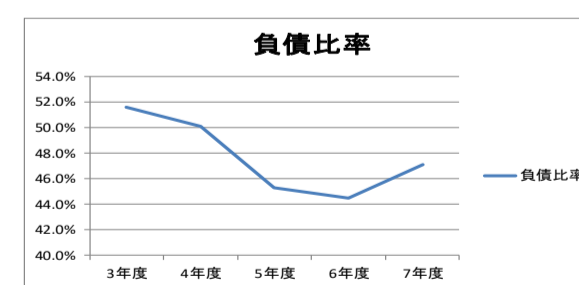
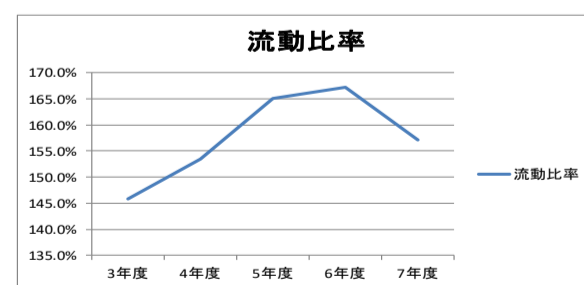
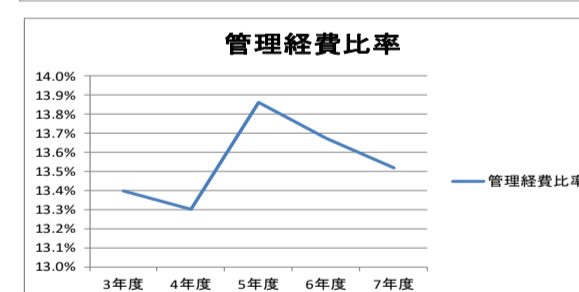
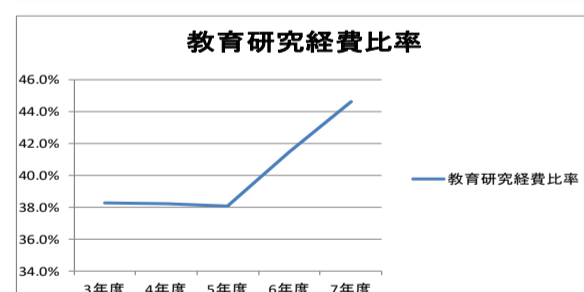
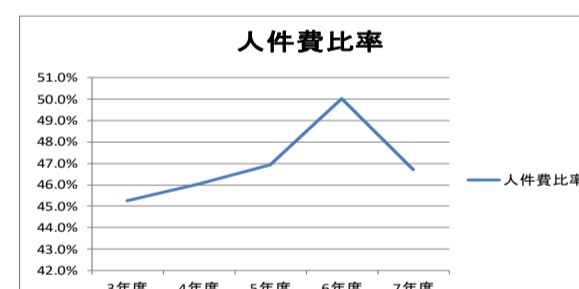
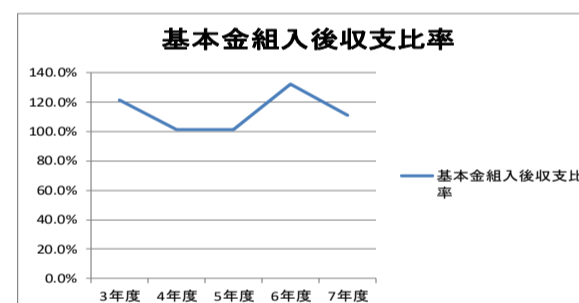
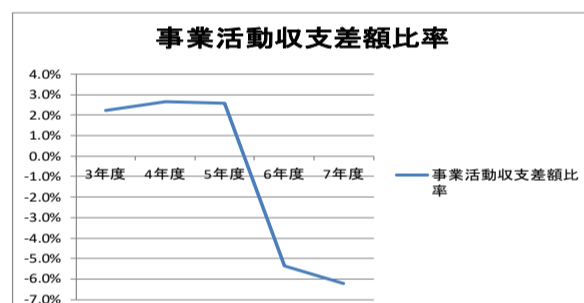
科目	令和3年度	令和4年度	令和5年度	令和6年度	令和7年度
学生生徒等納付金収入	7,645	7,701	7,430	7,039	6,831
手数料収入	57	53	46	44	45
寄付金収入	1	5	0	4	0
補助金収入	600	643	639	609	965
資産売却収入	304	847	1,131	1,300	693
付随事業・収益事業収入	103	90	85	112	117
受取利息・配当金収入	39	104	81	71	74
雑収入	166	150	194	87	261
借入金等収入	0	0	0	0	0
前受金収入	5,317	5,259	4,515	4,496	4,721
その他の収入	3,961	4,885	5,292	5,769	5,275
資金収入調整勘定	△ 5,546	△ 5,578	△ 5,514	△ 4,798	△ 4,860
前年度繰越支払資金	11,595	10,962	11,431	11,002	10,892
収入の部合計	24,242	25,121	25,330	25,735	25,014
人件費支出	3,874	3,840	3,919	3,923	3,795
教育研究経費支出	2,768	2,838	2,741	2,801	3,206
管理経費支出	1,166	1,167	1,151	1,124	1,111
借入金等利息支出	16	14	11	10	7
借入金等返済支出	157	157	157	157	157
施設関係支出	1,242	90	150	6	7
設備関係支出	75	85	161	70	27
資産運用支出	211	824	970	989	877
その他の支出	4,623	5,474	5,925	6,503	5,689
資金支出調整勘定	△ 852	△ 799	△ 857	△ 740	△ 658
翌年度繰越支払資金	10,962	11,431	11,002	10,892	10,796
支出の部合計	24,242	25,121	25,330	25,735	25,014

④活動区分資金収支計算書 (単位：百万円)

科目		令和3年度	令和4年度	令和5年度	令和6年度	令和7年度
教育活動	教育活動資金収入	8,483	8,574	8,259	7,884	8,036
	教育活動資金支出	7,763	7,814	7,805	7,798	8,098
	差引	720	760	454	86	△ 62
	調整勘定等	64	△ 56	△ 811	△ 70	60
	教育活動資金収支差額	784	704	△ 357	16	△ 2
施設整備活動	施設設備活動資金収入	1	61	148	38	0
	施設設備活動資金支出	1,317	175	310	76	34
	差引	△ 1,316	△ 114	△ 162	△ 38	△ 34
	調整勘定等	△ 215	△ 12	112	△ 155	△ 36
施設整備等活動資金収支差額	△ 1,530	△ 125	△ 49	△ 193	△ 70	
小計	△ 746	579	△ 406	△ 177	△ 72	
その他の活動	その他の活動資金収入	4,082	5,580	6,231	6,859	5,946
	その他の活動資金支出	3,993	5,677	6,254	6,823	5,982
	差引	89	△ 97	△ 23	36	△ 36
	調整勘定等	24	△ 13	0	0	12
	その他の活動資金収支差額	113	△ 110	△ 23	67	△ 24
支払資金の増減額	△ 633	469	△ 429	△ 110	△ 96	
前年度繰越支払資金	11,595	10,962	11,431	11,002	10,892	
翌年度繰越支払資金	10,962	11,431	11,002	10,892	10,796	

(財務比率)

比率名称	説明	令和 3年度	令和 4年度	令和 5年度	令和 6年度	令和 7年度
事業活動収支差額 比率	事業活動収入に対する基本金 組入前当期収支差額が占める割合 を示した指標	2.2%	2.7%	2.6%	-5.4%	-6.2%
基本金組入後 収支比率	事業活動収入から基本金組入額を 控除した額に対する事業活動支出が 占める割合を示した指標	121.3%	101.6%	101.2%	132.4%	111.2%
学生生徒等 納付金比率	学生生徒等納付金の経常収入に 占める割合を示した指標	88.8%	87.8%	87.7%	88.5%	83.2%
人件費比率	人件費の経常収入に対する割合を 示した指標	45.3%	46.0%	46.9%	50.0%	46.7%
教育研究経費比率	教育研究経費の経常収入に対する 割合を示した指標	38.3%	38.2%	38.1%	41.5%	44.6%
管理経費比率	管理経費の経常収入に対する 割合を示した指標	13.4%	13.3%	13.9%	13.7%	13.5%
流動比率	流動負債に対する流動資産の割合 を示した指標	145.8%	153.4%	165.1%	167.2%	157.2%
負債比率	自己資金（純資産）に対する 他人資金（総負債）の割合を 示した指標	51.6%	50.1%	45.3%	44.5%	47.1%
純資産構成比率	純資産の総資産に占める構成割合を 示した指標	66.0%	66.6%	68.8%	69.2%	68.0%
基本金比率	基本金に対する基本金要組入額 の割合を示した指標	94.2%	94.3%	93.9%	94.2%	95.9%
教育活動資金 収支差額比率	教育活動資金収支差額の 教育活動資金収入に占める割合を 示した指標	9.2%	8.2%	-4.3%	0.2%	0.0%



## VI. 監査の状況

会計監査人は、寄附行為にしたがい下記の通り選任している。

<いざなみ監査法人>

大阪府大阪市北区梅田1丁目1番3号 大阪駅前第3ビル23階

## VII. 決算日後に生じた重要な事象

当該事業年度終了後、法人の運営に重大な影響を及ぼす事象は発生していない。

## VIII. 附属明細書

### 1. 重要な契約の一覧

区分	内容（要旨）	発生日・契約日	備考
特になし			

### 2. 係争事件等の状況

相手方	概要	現状	発生日	備考
該当なし				

### 3. その他必要な補足事項

項目	補足内容
特になし	